

LA10/LA10 CRI

User Manual

Portable Camping light



Output & Runtime

LA10

FL1 STANDARD	HIGH	MID	LOW
☼	135 LUMENS	40 LUMENS	10 LUMENS
⌚	1h30min	6h	23h
📏	10m	5.7m	2.8m
⚡	28cd	8cd	2cd
✓	1m (Impact Resistant)		
🌧️	IPX6 (Waterproof)		

LA10 CRI

FL1 STANDARD	HIGH	MID	LOW
☼	85 LUMENS	30 LUMENS	9 LUMENS
⌚	1h30min	6h	23h
📏	10m	4.9m	2.4m
⚡	25cd	6cd	1.5cd
✓	1m (Impact Resistant)		
🌧️	IPX6 (Waterproof)		

NOTICE: The above data has been measured in accordance with the international flashlight testing standards ANSI/NEMA FL1 using 1x AA (1.2V, 2450mAh) battery under laboratory conditions. The data may vary slightly during real-world use due to battery type, individual usage habits and environmental factors.

Worldwide Warranty Service

Model number _____ Date of purchase _____

Serial number _____ Store Stamp _____

This is the certificate of authenticity if this item and we confirm that it has been subjected to the most excellent quality controls by SYSMAX Innovations Co., Ltd.

NOTE: Please ensure this warranty card is fully completed by the distributor or retailer after purchasing the product. Should the product fail to operate correctly during the warranty period, it may be returned with the completed warranty card and original sales receipt to the retailer or local distributor for replacement or repair.

Customer Service Email: service@nitecore.com

SYSMAX Innovations Co., Ltd.

TEL: +86-20-83862000
 FAX: +86-20-83882723
 E-mail: info@nitecore.com
 Web: www.nitecore.com
 Address: Unit 6355, 5/F,
 No.1021 Gaopu Road, Tianhe
 District, Guangzhou, 510653,
 Guangdong, China



Made in China

Thanks for purchasing NITECORE!

Please find us on facebook: NITECORE Flashlight LA11051022

(English) LA10/LA10 CRI

User Manual

Features

- Ultra-portable camping light
- Two available colour temperature options
- LA10: Utilises a CREE XP-G2 S3 LED
- LA10 CRI: Utilises a Nichia 219B LED, CRI≥90
- Powered by a single AA sized battery
- Maximum runtime up to 23 hours
- 3 brightness levels and 1 special mode available
- High-efficiency regulation circuit provides non flickering output
- Reverse polarity protection
- Magnetic tail cap with tail stand capability
- In accordance with IPX6
- Impact resistant to 1 meter

Dimensions

Length: 3.09"/(78.5mm)
 Tube diameter: 0.89" (22.6mm)
 Weight: 1.51oz (42.7g) (without battery)

Accessories

Lanyard, O-ring

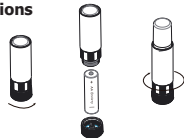
Battery Options

	SIZE	Nominal voltage	Compatible
Primary AA battery	AA	1.5V	Y (Recommended)
Rechargeable AA battery	AA	1.2V	Y (Recommended)
Primary AA Lithium battery	L91	1.5V	Y

Operating Instructions

Battery installation

Insert one AA battery with the + polarity pointing towards the head, as illustrated in the diagram below:



Power ON/OFF

Tighten the tail cap to turn the light on, loosen the tail cap to turn the light off.

Note: The LA10/LA10 CRI's light bar has lipstick-like extensible and retractile rotating through the open tube end. The bar can be moved by rotation the base of the light in clockwise and anti-clockwise motion.

Brightness adjustment

Turning the LA10/LA10 CRI on within a 2 seconds interval after it is turned off will switch the light to the next available mode, repeat this process to cycle through "low-mid-high-beacon". **Note:** The LA10/LA10 CRI does not have memory function, it will always be turned on at the low output after it has been turned off for more than 2 seconds.

Changing battery

Change battery when output becomes dim or unresponsive.

Maintenance

Wipe the threads every 6 months with clean cloth followed by a thin coating of silicon-base lubricant.

Precautions

1. Do NOT install batteries backward, it renders the light inoperative.
2. Always use quality batteries, remove batteries from the battery compartment when the light will be left unattended for extensive period.
3. Avoid direct eye exposure.
4. Packaging contains small assembly parts, keep away from children to avoid danger of suffocation.
5. Do NOT disassemble or modify the product.

Warranty Details

Our authorized dealers and distributors are responsible for warranty service. Should any problem covered under warranty occurs, customers can contact their dealers or distributors in regards to their warranty claims, as long as the product was purchased from an authorized dealer or distributor. NITECORE's Warranty is provided only for products purchased from an authorized source. This applies to all NITECORE products. Any DOA / defective product can be exchanged for a replacement through a local distributor/dealer within the 15 days of purchase. After 15 days, all defective / malfunctioning NITECORE® products can be repaired free of charge for a period of 60 months (5 years) from the date of purchase. Beyond 60 months (5 years), a limited warranty applies, covering the cost of labor and maintenance, but not the cost of accessories or replacement parts. The warranty is nullified if the product(s) is/are broken down, reconstructed and/or modified by unauthorized parties, or damaged by batteries leakage. For the latest information on NITECORE® products and services, please contact a local NITECORE® distributor or send an email to service@nitecore.com.

※ All images, text and statements specified herein this user manual are for reference purpose only. Should any discrepancy occurs between this manual and information specified on www.nitecore.com, SYSMAX Innovations Co., Ltd. reserves the rights to interpret and amend the content of this document at any time without prior notice.

(Español) LA10/LA10 CRI

Manual de usuario

Características

- linterna de campamento ultra-portable
- Dos opciones de colores de temperatura disponibles.
- LA10: utiliza un LED CREE XP-G2 S3.
- LA10 CRI: utiliza un LED Nichia 219B, CRI≥90
- Alimentada por una batería tamaño AA
- Duración máxima de batería de hasta 23 horas
- 3 niveles de intensidad y 1 modo especial disponibles
- Circuito de regulación de alta eficiencia, provee una salida sin fluctuaciones
- Protección contra polaridad inversa
- Tapa magnética trasera con capacidad para sostenerse sobre ese extremo
- Resistente al agua de acuerdo a IPX6
- Resistente a impactos desde 1 metros

Dimensiones

Largo: 3.09"/(78.5mm)
 Diámetro del tubo: 0.89" (22.6mm)
 Peso: 1.51oz (42.7g) (sin batería)

Accesorios

Correa, O-ring

Opciones de batería

	Tamaño	Voltaje nominal	Compatible
Batería AA primaria	AA	1.5V	S (Recomendado)
Batería AA recargable	AA	1.2V	S (Recomendado)
Batería primaria AA de litio	L91	1.5V	S

Instrucciones de operación

Instalación de batería

Inserte una batería AA con el polo positivo (+) apuntando hacia la cabeza de la linterna como se muestra en el siguiente diagrama:



ON/OFF

Apriete la tapa trasera para encender la linterna, afloje la tapa trasera para apagar la linterna.

Nota: La barra luminosa de la LA10/LA10 CRI tiene un movimiento extensible y retráctil como el de un lápiz labial. La barra puede moverse rotando la base de la linterna en sentido a las manecillas del reloj y en contra de las manecillas del reloj.

Ajuste de intensidad

Encender la LA10/LA10 CRI con un intervalo de 2 segundos después de haberla apagado cambiará al siguiente modo disponible, repetir el proceso para cambiar entre "bajo-medio-alto-baliza".

Nota: La LA10/LA10 CRI no tiene función de memoria, siempre encenderá en la intensidad más baja después de haber sido apagada por más de 2 segundos.

Cambio de baterías

Cambie la batería cuando la intensidad sea tenue, o la linterna no responda.

Mantenimiento

Limpie los empaques cada 6 meses con un paño limpio, seguido a esto, aplique una fina capa de lubricante a base de silicón.

Precauciones

1. No instale la batería al revés, hacerlo provocará que la linterna no funcione.
2. Siempre utilice baterías de calidad, remueva las baterías del compartimento de baterías cuando la linterna no vaya a usarse por periodos prolongados de tiempo.
3. Evite exposición directa a los ojos.
4. El empaque contiene piezas pequeñas, mantenga alejado de los niños para evitar peligro de asfixia.
5. No desarme o modifique el producto.

Detalles de garantía

Nuestros distribuidores autorizados son responsables del servicio de garantía. Si se presenta un problema cubierto bajo esta garantía, los clientes pueden ponerse en contacto con sus distribuidores respecto a sus reclamaciones de garantía, siempre y cuando el producto se haya adquirido de un distribuidor autorizado. La garantía de NITECORE sólo es válida para productos adquiridos de una fuente autorizada. Esto es válido para todos los productos NITECORE. Todo producto DOA / defectuoso puede ser reemplazado por medio de un distribuidor local en los primeros 15 días después de la compra. Después de 15 días todos los productos NITECORE® defectuosos / con fallas pueden ser reparados libre de costo durante un periodo de 60 meses (5 años) a partir de la fecha de adquisición. Después de los 60 meses (5 años) aplicará una garantía limitada, que cubre el costo de mano de obra y mantenimiento, más no el costo de accesorios o recambio de piezas. La garantía se cancelará si el(los) producto(s) están roto(s), reconstruido(s) y/ o modificado(s) por partes no autorizadas, o dañados por fuga de baterías. Para la información más reciente sobre productos y servicios de NITECORE® favor de ponerse en contacto con un distribuidor local de NITECORE® o enviar un correo electrónico a service@nitecore.com

※ Todas las imágenes, textos y declaraciones que se especifican en este manual de usuario sólo sirven para fines de referencia. En caso de que ocurra cualquier discrepancia entre este manual y la información especificada en www.nitecore.com SYSMAX Innovations Co., Ltd. se reserva el derecho de interpretar y complementar el contenido de este documento en cualquier momento sin previa notificación.

(Deutsch) LA10/LA10 CRI

Benutzerhandbuch

Eigenschaften und Funktionen

- hochmobile Campingleuchte
- zwei verfügbare Farbtemperatur-Optionen
- LA10: verwendet eine CREE XP-G2 S3 LED
- LA10 CRI: verwendet eine Nichia 219B LED, CRI ≥ 90
- betrieben mit einer AA-Zelle
- bis zu 23 Stunden Leuchtzeit
- drei wählbare Helligkeitsstufen und 1 Spezial-Mode
- hocheffektiver Schaltkreis für stabile Leistung
- Verpolungsschutz
- magnetische Endkappe mit Kerzenstandfähigkeit
- wasserdicht nach IPX6
- 1 m bruchfeste Fallhöhe

Abmessungen

Länge: 78,5 mm
 Gehäusedurchmesser: 22,6 mm
 Gewicht: 42,7 g (ohne Batterie)

Mitgeliefertes Zubehör

Handschlaufe, Dichttring

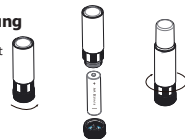
Zugelassene Batterien und Akkus

	Art	Nennspannung	Kompatibel
Standard AA Batterie	AA	1,5 V	Ja (empfohlen)
wiederaufladbarer AA Akku	AA	1,2 V	Ja (empfohlen)
Standard AA Lithium Batterie	L91	1,5 V	Ja

Bedienungsanleitung

Einsetzen der Batterie

Legen Sie eine AA-Batterie mit dem Pluspol (+) zum Lampen kopf ein. (wie abgebildet)



Ein-/Ausschalten

Ziehen Sie die Endkappe an, um das Licht einzuschalten - lösen Sie sie, um das Licht wieder auszuschalten.

Hinweis: Bei der LA10/LA10 CRI kann der Diffusor durch drehen des Endes ein- oder ausgefahren werden - nach dem Funktionsprinzip eines Lippenstifts. Drehen Sie dazu das Ende im Uhrzeigersinn bzw. gegen den Uhrzeigersinn.

Helligkeitsstufen

Schalten Sie das Licht innerhalb von 2 Sekunden nach dem Ausschalten erneut ein, um in den nächsten Helligkeits-Mode zu schalten. Wiederholen Sie Vorgang, um nacheinander durch die Modi "Low - Mid - High - Beacon" zu schalten.

Hinweis: Die LA10/LA10 CRI hat keine Speicherfunktion. Sie startet immer mit der geringsten Leistungsstufe "Low", nachdem sie länger als 2 Sekunden ausgeschaltet war.

Batteriewechsel / Aufladen der Akkus

Die Batterie sollte ausgetauscht oder der Akku aufgeladen werden, wenn der Lichtgegl gedimmt erscheint oder die Taschenlampe nicht mehr reagiert.

Wartung

Alle 6 Monate sollte das Gewinde mit einem sauberen Tuch abgewischt und anschließend mit einer dünnen Schicht Silikonfett geschmiert werden.

Vorsichtsmaßnahmen

1. Legen Sie die Batterie nicht verkehrt herum ein. Mit verkehrt herum eingelegerter Batterie wird die Lampe nicht funktionieren.
2. Verwenden Sie immer Qualitätsbatterien-/akkus. Entfernen Sie die Batterien/Akkus aus dem Batteriefach, wenn die Lampe für längere Zeit unbenutzt bleibt.
3. Schauen Sie nicht direkt in die Licht.
4. Die Verpackung enthält Kleinteile, die nicht in die Hände von Kindern gelangen dürfen. Es besteht Erstickungsgefahr.
5. Zerlegen oder modifizieren Sie die Lampe nicht.

Garantiebedingungen

Alle NITECORE® Produkte genießen einen umfassenden Garantieschutz.

Bei einer Fehlfunktion der NITECORE® LA10/LA10 CRI Taschenlampe kann das Gerät über einen autorisierten Vertriebshändler/ Händler innerhalb von 12 Monaten nach Erwerb unter Vorlage des Kaufbelegs durch den Endverbraucher kostenlos repariert werden. Nach 12 Monaten deckt die Garantie die Arbeitskosten, jedoch nicht die Kosten für Zubehör- oder Ersatzteile.

Der Garantieanspruch erlischt beim Eintritt folgender Umstände:
 1. Der Artikel wurde durch konstruktive Veränderungen beschädigt oder modifiziert.
 2. Der Artikel wurde durch unsachgemäßen Gebrauch beschädigt.
 3. Der Artikel wurde durch auslaufende Batterien beschädigt.

Für weitere Details der NITECORE® Garantie-Bedingungen kontaktieren Sie bitte einen regionalen Vertriebs/Händler oder senden Sie eine E-Mail an: service@nitecore.com

※ Alle Bilder, Texte und Erklärungen in dieser Bedienungsanleitung dienen lediglich Referenzzwecken. Sollte eine Diskrepanz zwischen dieser Bedienungsanleitung und den veröffentlichten Informationen auf der Nitecore Website www.nitecore.com auftreten, gelten die Informationen unserer offiziellen Website. SYSMAX Innovations Co., Ltd. behält sich das Recht vor, den Inhalt dieses Dokumentes jederzeit und ohne Vorankündigung zu ändern und zu interpretieren.

Entsorgung von Elektro- und Elektronikgeräten

Die durchgestrichene Mülltonne bedeutet, dass Sie gesetzlich verpflichtet sind, diese Geräte einer vom uns autorisierten Siedlungsabfall getrennten Erfassung zuzuführen. Die Entsorgung über die Restmülltonne oder die gelbe Tonne ist untersagt. Enthalten die Produkte Batterien oder Akkus, die nicht fest verbaut sind, müssen diese vor der Entsorgung entnommen und getrennt als Batterie entsorgt werden.

(Français) LA10/LA10 CRI

Manuel utilisateur

Caractéristiques

- Lampe portable dédiée au camping
- Deux options de température de couleur disponibles:
- LA10: possède une LED CREE XP-G2 S3
- LA10 CRI: possède une LED Nichia 219B CRI≥90
- livrée avec 1 pile AA
- Autonomie maximale de 23 heures
- 3 niveaux d'éclairage et 1 mode special
- Circuit de régulation haute performance offrant un éclairage constant
- Protection contre inversion de polarité
- Base plate permettant une stabilité verticale (usage type bougie)
- Etanche conformément à la norme IPX6
- Résiste à des chutes de 1m de haut

Dimensions

Longueur : 78,5 mm
 Diamètre corps : 22,6 mm
 Poids : 42,7g (sans batterie)

Accessoires

Dragone, joint torique de recharge

Options des batteries

	taille	Voltage Nominal	Compatible
Pile AA	AA	1.5V	Oui (Recommandé)
Batterie AA rechargeable	AA	1.2V	Oui (Recommandé)
Batterie Lithium standard AA	L91	1.5V	Oui

Instructions

Insertion de la batterie

Insérer 1 batterie AA avec le pôle positif pointant vers la tête de la lampe, comme sur l'illustration:



ON/OFF

Serrez la base pour allumer, desserrez la base pour éteindre la lumière.

Note: La lampe LA10/LA10 CRI présente un mouvement extensible et rétractile de type rouge à lèvres à travers l'extrémité du tube ouvert. Pour cela tourner la base de la lumière dans le sens des aiguilles d'une montre et dans le sens inverse des aiguilles d'une montre.

Ajustement de la lumière

Activer LA10 / LA10 CRI dans un intervalle de 2 secondes après la mise hors tension, vous obtiendrez le mode disponible suivant, répétez ce processus pour naviguer entre "Low-mid-high-balise"

Note: La lampe LA10 / LA10 CRI n'a pas de fonction mémoire et sera toujours allumée à son niveau le plus faible si elle est éteinte plus de 2 secondes.

Changement des batteries

Si la lampe devient faible ou ne répond plus cela signifie que les batteries/piles doivent être remplacées ou rechargées.

Maintenance

Tous les six mois, le filetage doit être essuyé avec un chiffon propre et recouvert d'un lubrifiant à base de silicone.

Précautions

1. NE PAS insérer les batteries à l'envers sous peine d'endommager la lampe
2. Utilisez toujours des piles de qualité, retirez les piles lorsque la lampe sera laissée sans surveillance pendant une période prolongée.
3. Évitez de diriger le faisceau de lumière directement dans les yeux
4. L'emballage contient des petites pièces d'assemblage, éloignez-les des enfants afin d'éviter tout risque d'étouffement.
5. NE PAS démonter ou modifier le produit.

Garantie

Les distributeurs officiels sont responsables du service de garantie. En cas de problème couvert par la garantie, le client peut contacter son distributeur local pour prétendre au service de garantie, tant que son produit a été acheté chez un distributeur officiel. La garantie NITECORE ne s'applique qu'aux produits achetés chez des revendeurs officiels. Cela s'applique pour tous les produits NITECORE.

Tous les produits NITECORE® sont garantis pour leur qualité. Les produits défectueux peuvent être échangés par l'intermédiaire du distributeur local dans les 15 jours suivant l'achat. Après 15 jours, tous les produits NITECORE® défectueux peuvent être réparés gratuitement pendant les 60 mois (5 ans) suivant l'achat. Après 60 mois, une garantie limitée s'applique, couvrant les coûts de main d'œuvre et maintenance, mais pas le coût des pièces détachées.

La garantie est annulée dans les situations suivantes :
 1. Le(s) produit(s) est/sont décomposé(s), reconstruit(s) et/ou modifié(s) par des personnes non autorisées.
 2. Le(s) produit(s) est/sont endommagés suite à un usage inapproprié.
 3. Le(s) produit(s) est/sont endommagés suite à des fuites de batteries.

Pour les dernières informations sur les produits et services NITECORE®, contactez votre distributeur national NITECORE® ou envoyez un mail à service@nitecore.com

※ Toutes les images et le texte composant ce mode d'emploi sont présentés à titre indicatif. En cas de différence entre ce mode d'emploi et les informations diffusées sur le site www.nitecore.com, c'est ce dernier qui prévaut. SYSMAX Innovations Co., Ltd. se réserve le droit d'interpréter et de modifier le contenu de ce document à tout moment et sans avertissement préalable.

